



KEMENTERIAN ENERGI DAN SUMBER DAYA MINERAL
REPUBLIK INDONESIA
BADAN GEOLOGI

JALAN DIPONEGORO NOMOR 57 BANDUNG 40122
JALAN JENDERAL GATOT SUBROTO KAV. 49 JAKARTA 12950

TELEPON: 022-7215297, 021-5228371

FAKSIMILE: 022-7216444, 021-5228372

e-mail: geologi@esdm.go.id

Nomor : 568.Lap/GL.06/BGL/2026 26 Maret 2026
Sifat : Segera
Lampiran : Satu Berkas
Hal : Peta Prakiraan Gerakan Tanah
Periode Bulan April 2026

Yang terhormat,
Gubernur Daerah Istimewa Yogyakarta
Jl. Basuki Rahmat No.1, Sumerta Kelod, Denpasar
Kompleks Kepatihan, Jl. Malioboro, Danurejan,
Kota Yogyakarta, Daerah Istimewa Yogyakarta 55213

Dalam rangka upaya mitigasi risiko gerakan tanah dan membangun kesiapsiagaan Pemerintah Daerah dan masyarakat untuk menghadapi ancaman gerakan tanah/tanah longsor, Kementerian Energi dan Sumber Daya Mineral cq. Badan Geologi menerbitkan Peta Prakiraan Wilayah Potensi Terjadi Gerakan Tanah/Tanah Longsor di Provinsi Daerah Istimewa Yogyakarta untuk periode Bulan **April 2026**.

Peta tersebut memuat informasi umum wilayah kecamatan di seluruh Kabupaten/Kota di Indonesia yang berpotensi menimbulkan gerakan tanah, yang disusun berdasarkan hasil tumpang susun (Overlay) antara peta zona kerentanan gerakan tanah dengan peta prakiraan curah hujan bulanan yang diperoleh dari Badan Meteorologi Klimatologi dan Geofisika. Peta ini dapat dirujuk sebagai peringatan dini bagi Pemerintah Daerah maupun masyarakat untuk mengantisipasi adanya potensi gerakan tanah pada saat curah hujan di atas normal. Pemutakhiran peta akan dilakukan setiap bulan dan secara langsung dapat diakses melalui situs http://bit.ly/peta_prakiraan_gerakan_tanah.

a.n Menteri Energi dan Sumber Daya Mineral
Plt. Kepala Badan Geologi

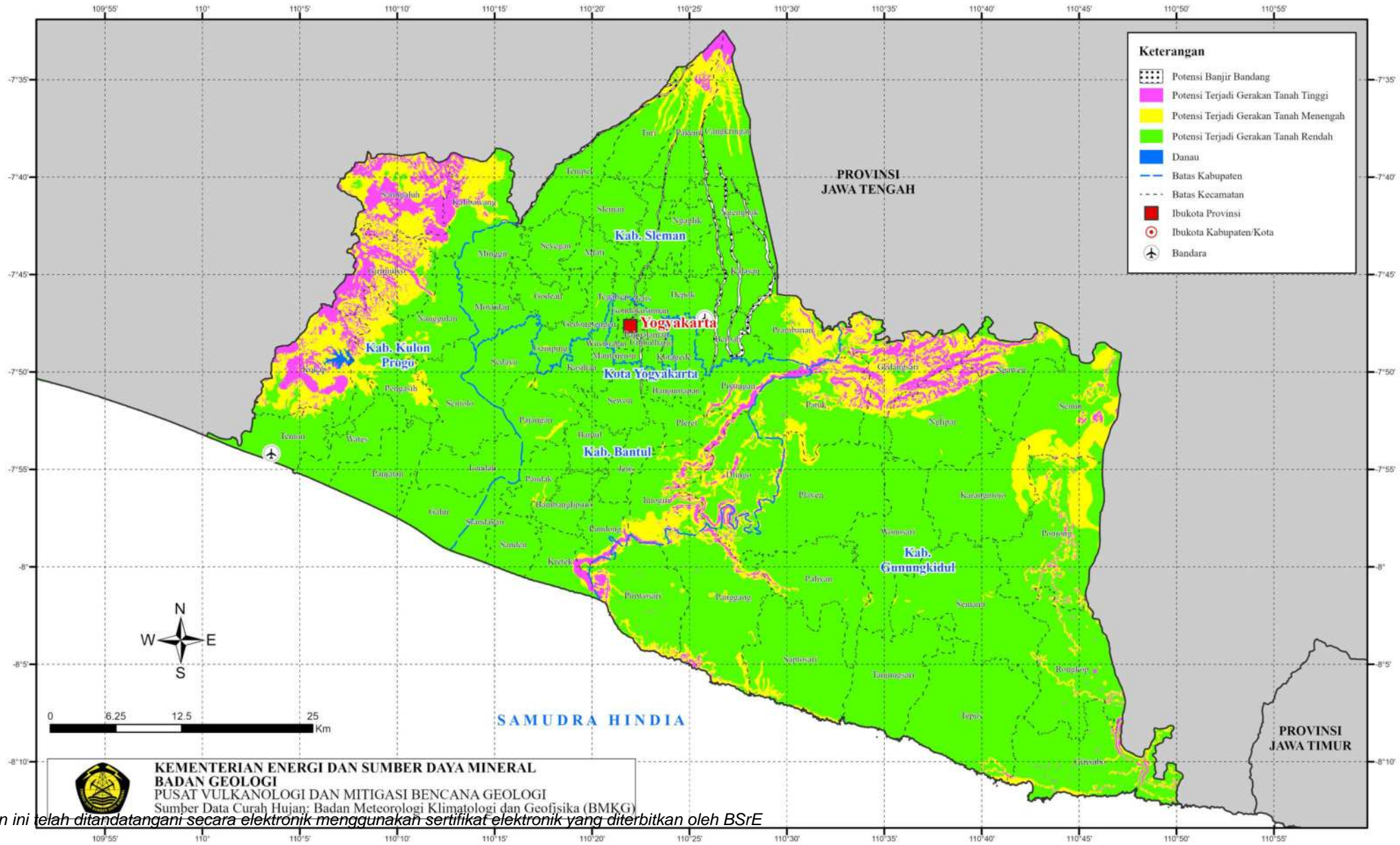


Lana Saria

Tembusan:

1. Menteri Energi dan Sumber Daya Mineral
2. Sekretaris Jenderal Kementerian ESDM
3. Deputi Bidang Pencegahan dan Kesiapsiagaan BNPB
4. Sekretaris Badan Geologi, Kementerian ESDM
5. Kepala Biro Hukum, Kementerian ESDM
6. Kepala Biro Komunikasi, Layanan Informasi Publik, dan Kerja Sama KESDM
7. Kepala Pusat Data dan Teknologi Informasi KESDM
8. Kepala BPBD Provinsi Daerah Istimewa Yogyakarta

PETA PRAKIRAAN WILAYAH TERJADINYA GERAKAN TANAH PADA BULAN APRIL 2026, PROVINSI DAERAH ISTIMEWA YOGYAKARTA



**WILAYAH POTENSI GERAKAN TANAH
 DI PROVINSI DAERAH ISTIMEWA YOGYAKARTA
 BULAN APRIL 2026**

Provinsi	Kabupaten	Kecamatan	Potensi Gerakan Tanah
DAERAH ISTIMEWA YOGYAKARTA	BANTUL	Bambanglipuro	Menengah
		Banguntapan	Tinggi, Berpotensi Banjir Bandang/Aliran Bahan Rombakan
		Dlingo	Menengah-Tinggi
		Imogiri	Menengah-Tinggi
		Jetis	Menengah-Tinggi
		Kasih	Menengah-Tinggi
		Kretek	Menengah-Tinggi
		Pajangan	Menengah-Tinggi
		Pandak	Menengah
		Piyungan	Menengah-Tinggi, Berpotensi Banjir Bandang/Aliran Bahan Rombakan
		Pleret	Menengah-Tinggi
		Pundong	Menengah-Tinggi
		Sedayu	Menengah-Tinggi
	GUNUNGKIDUL	Gedangsari	Menengah-Tinggi
		Girisubo	Menengah-Tinggi
		Karangmojo	Menengah-Tinggi
		Ngawen	Menengah-Tinggi
		Nglipar	Menengah-Tinggi
		Paliyan	Menengah-Tinggi
		Panggung	Menengah-Tinggi
		Patuk	Menengah-Tinggi
		Playen	Menengah-Tinggi
		Ponjong	Menengah-Tinggi
		Purwosari	Menengah-Tinggi
		Rongkop	Menengah-Tinggi
		Saptosari	Menengah-Tinggi
		Semanu	Menengah-Tinggi
		Semin	Menengah-Tinggi
		Tepus	Menengah-Tinggi
		Wonosari	Menengah
	Kota Yogyakarta	Tegalrejo	Tinggi, Berpotensi Banjir Bandang/Aliran Bahan Rombakan
	KULON PROGO	Girimulyo	Menengah-Tinggi
		Kalibawang	Menengah-Tinggi, Berpotensi Banjir Bandang/Aliran Bahan Rombakan

		Kokap	Menengah-Tinggi
		Nanggulan	Menengah-Tinggi
		Pengasih	Menengah-Tinggi
		Samigaluh	Menengah-Tinggi
		Sentolo	Menengah
		Temon	Menengah-Tinggi
		Wates	Menengah
	SLEMAN	Cangkringan	Menengah-Tinggi, Berpotensi Banjir Bandang/Aliran Bahan Rombakan
		Gamping	Menengah-Tinggi
		Godean	Menengah-Tinggi
		Moyudan	Menengah
		Pakem	Menengah-Tinggi, Berpotensi Banjir Bandang/Aliran Bahan Rombakan
		Prambanan	Menengah-Tinggi, Berpotensi Banjir Bandang/Aliran Bahan Rombakan
		Seyegan	Menengah-Tinggi
		Tempel	Menengah, Berpotensi Banjir Bandang/Aliran Bahan Rombakan
Turi	Menengah-Tinggi, Berpotensi Banjir Bandang/Aliran Bahan Rombakan		

Keterangan

Menengah	Daerah yang mempunyai potensi menengah untuk terjadi gerakan tanah. Pada zona ini dapat terjadi gerakan tanah jika curah hujan di atas normal, terutama pada daerah yang berbatasan dengan lembah sungai, gawir, tebing jalan atau jika lereng mengalami gangguan.
Tinggi	Daerah yang mempunyai potensi tinggi untuk terjadi gerakan tanah. Pada zona ini dapat terjadi gerakan tanah jika curah hujan di atas normal, sedangkan gerakan tanah lama dapat aktif kembali.